



offgridtec

autarkic energy for everyday



Bedienungsanleitung

Temperaturregler für Steckdose

Externer Sensor | Digitalanzeige | Schuko

General information
Offgridtec GmbH
Im Gewerbepark 11
84307 Eggenfelden
WEEE-Reg.-Nr. DE37551136

Contact information
Tel: +49(0)8721 91994-00
Email: info@offgridtec.com
Web: www.offgridtec.com
CEO: Christian & Martin Krannich

Account Sparkasse Rottal-Inn
Account: 10188985
BLZ: 74351430
IBAN: DE69743514300010188985
BIC: BYLADEM1EGF (Eggenfelden)

Seat and district court
HRB: 9179 Registergericht Landshut
Tax number: 141/134/30045
Ust-IdNr: DE287111500
Place of jurisdiction: Mühldorf am Inn

Inhaltsverzeichnis


1. SICHERHEITSHINWEISE	2
2. TECHNISCHE DATEN	2
3. INSTALLATION	3+4
4. INBETRIEBNAHME	5
5. WARTUNG UND PFLEGE	5
6. FEHLERBEHEBUNG	5
7. ENTSORGUNG	6
8. HAFTUNGSAUSSCHLUSS	6
IMPRESSUM	7

Index:

1. SAFETY INSTRUCTIONS	9
2. TECHNICAL SPECIFICATIONS	9
3. INSTALLATION	10
4. GETTING STARTED	11
5. MAINTENANCE & CARE	12
6. TROUBLESHOOTING	12
7. DISPOSAL	12
8. DISCLAIMER	12
IMPRINT	13

Wir freuen uns sehr, dass du dich für den Kauf eines Temperaturreglers bei uns entschieden hast. Diese Anleitung wird dir dabei helfen deinen Temperaturregler sicher und effizient zu installieren.

1. Sicherheitshinweise

 ACHTUNG	Bitte beachte alle Sicherheitsvorkehrungen in diesem Leitfaden und die örtlichen Vorschriften
Gefahr von elektrischem Schlag	Arbeite nie an einem angeschlossenen Temperaturregler.
Brandschutz	Achte darauf, dass keine brennbaren Materialien in der Nähe des Temperaturreglers gelagert werden.
Physische Sicherheit	Trage geeignete Schutzausrüstung (Helm, Handschuhe, Schutzbrille) während der Installation.

- ❖ Bitte lies dir dieses Handbuch sorgfältig durch, bevor du den Temperaturregler installierst und benutzt.
- ❖ Bewahre dieses Handbuch als Referenz für zukünftige Wartungen, Instandhaltungen oder für den Verkauf bei dir auf.
- ❖ Wenn du sonstige Fragen haben solltest, dann wende dich bitte an den Offgridtec-Kundendienst. Wir helfen dir sehr gerne weiter.

2. Technische Daten

Beschreibung	
Max. Strom	16 Ampere
Spannung	230 VAC
Lokale Leistungsaufnahme	< 0.8 W
Gewicht	0,126 kg
Temperaturanzeige bereich	-40°C bis 120°C
Genauigkeit	+/- 1%
Zeitgenauigkeit	max. 1 Minute

3. Installation

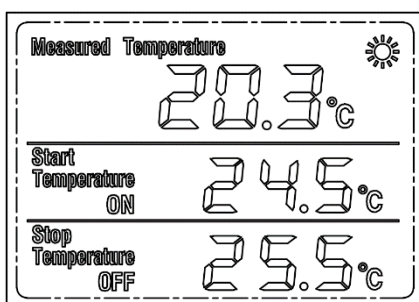
3.1. Standortwahl

- ❖ Wähle einen Standort mit passender Reichweite zu den elektrischen Geräten, welche angeschlossen werden sollen.
- ❖ Achte auf einen festen Kontakt für eine einwandfreie Stromversorgung.

3.2. Inbetriebnahme

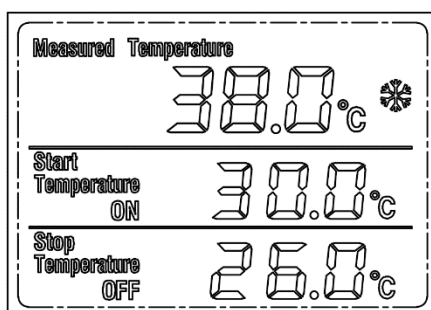
1. FUN: Drücke die FUN-Taste, um nacheinander die Temperaturregelung F01, F02, F03, F04 Modi anzuzeigen. Du kannst die Einstellung dann bestätigen.
2. SET: Drücke die SET-Taste, um die Daten im aktuellen Anzeigemodus einzustellen. Wenn die Daten aufblinken, kannst du die Daten nun einstellen.
3. UP bedeutet + zum Einstellen der Daten
4. DOWN bedeutet - zum Einstellen der Daten

3.3. Thermostatgesteuert (Heizmodus): blinkt



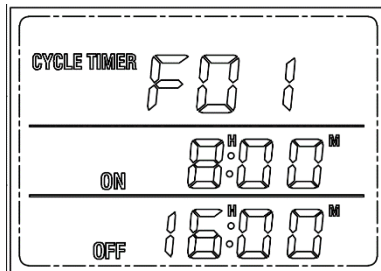
- ❖ Wenn die Starttemperatur niedriger als die Stoptemperatur ist, ist der Temperaturregler im Heizmodus
- ❖ Wenn die live gemessene Temperatur niedriger ist als die Starttemperatur, ist die Steckdose eingeschaltet, dabei leuchtet die LED-Anzeige blau
- ❖ Wenn die live gemessene Temperatur höher ist als die Stoptemperatur, ist die Steckdose ausgeschaltet und die LED-Anzeige ist aus
- ❖ Temperatur Einstellbereich: -40°C bis 120°C

3.4. Thermostatgesteuert (Kühlmodus): blinkt



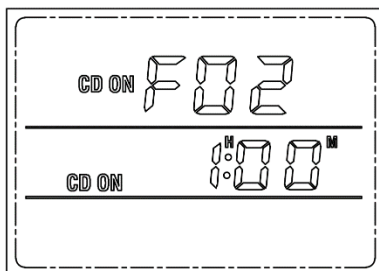
- ❖ Wenn die Starttemperatur höher als die Stoptemperatur ist, ist der Temperaturregler im Kühlmodus
- ❖ Wenn die live gemessene Temperatur höher ist als die Starttemperatur, ist die Steckdose eingeschaltet, dabei leuchtet die LED-Anzeige blau
- ❖ Wenn die live gemessene Temperatur niedriger ist als die Stoptemperatur, ist die Steckdose ausgeschaltet und die LED-Anzeige ist aus
- ❖ Temperatur Einstellbereich: -40°C bis 120°C

3.5. F01 Zyklus-Timer-Modus



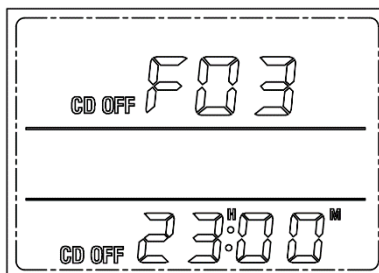
- ❖ ON time bedeutet, dass die Steckdose nach dieser Stunde und Minute eingeschaltet wird und die LED-Anzeige blau leuchtet
- ❖ OFF time bedeutet, dass nach dieser Stunde und Minute die Steckdose ausgeschaltet wird, die LED-Anzeige ist dann aus.
- ❖ Das Gerät arbeitet in Zyklen, z.B. wenn ON gleich 0.08 und OFF gleich 0.02 ist, wird die Steckdose nach 8 Minuten eingeschaltet, dann arbeitet Sie 2 Minuten und ist wieder OFF.
- ❖ Drücke die Taste FUN um diese Anzeige zu wählen und drücke und halte sie für weitere 3 Sekunden, um den Modus zu aktivieren. Die LED-Anzeige leuchtet dann blau.
- ❖ Halte die Taste FUN 3 Sekunden lang gedrückt, um diesen Modus zu verlassen. Die LED-Anzeige ist dann aus.

3.6. F02: Modus Countdown ON



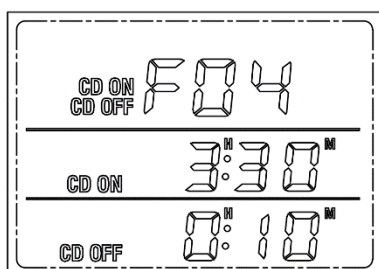
- ❖ CD ON bedeutet das Gerät ist EIN nach dem Herunterzählen von Stunde und Minute
- ❖ Das Gerät beginnt nach Ablauf der CD-ON-Zeit zu arbeiten. Wenn du zum Beispiel CD ON 0.05 einstellst, beginnt das Gerät nach 5 Minuten zu arbeiten.
- ❖ Drücke die FUN-Taste, um diese Anzeige zu wählen und halte FUN 3 Sekunden lang gedrückt, um diesen Modus zu aktivieren. Die CD ON blinkt dann.
- ❖ Halte die Taste FUN 3 Sekunden lang gedrückt, um diesen Modus zu verlassen.

3.7. F03: Modus Countdown OFF



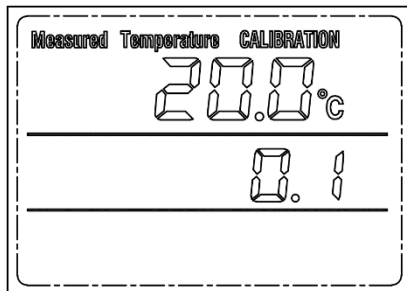
- ❖ CD OFF bedeutet das Gerät ist AUS nach dem Herunterzählen von Stunde und Minute
- ❖ Das Gerät beginnt nach Ablauf der CD-OFF-Zeit zu arbeiten. Wenn du zum Beispiel CD OFF 0.05 einstellst, beginnt das Gerät sofort zu arbeiten und schaltet sich nach 5 Minuten aus.
- ❖ Drücke die FUN-Taste, um diese Anzeige zu wählen und halte FUN 3 Sekunden lang gedrückt, um diesen Modus zu aktivieren. Die CD OFF blinkt dann.
- ❖ Halte die Taste FUN 3 Sekunden lang gedrückt, um diesen Modus zu verlassen.

3.8. F04: Countdown ON/OFF-Modus



- ❖ Das Gerät beginnt nach Ablauf der CD ON-Zeit zu arbeiten und hört nach Ablauf der CD OFF-Zeit auf zu arbeiten. Zum Beispiel: Wenn du CD ON=0:02 und CD OFF=0:05 einstellst, beginnt das Gerät nach 2 Minuten zu arbeiten, arbeitet dann 5 Minuten lang und hört danach auf zu arbeiten.
- ❖ Drücke die FUN-Taste, um diese Anzeige zu wählen und halte FUN 3 Sekunden lang gedrückt, um diesen Modus zu aktivieren. Die Anzeige CD ON blinkt dann.
- ❖ Halte die Taste FUN 3 Sekunden lang gedrückt, um diesen Modus zu verlassen.

3.9. Kalibrierung der Temperatur



- ❖ Ziehe den Stecker des Temperaturreglers aus der Steckdose und stecke ihn wieder ein, bevor sich der Bildschirm ausschaltet, und halte die "Mode" Taste für 2 Sekunden gedrückt
- ❖ Verwende + und -, um die angezeigte Temperatur korrekt einzustellen (du musst möglicherweise ein anderes kalibriertes Temperaturmessgerät verwenden, um die korrekten Temperaturdaten zu erhalten) Drücke die Set-Taste zur Bestätigung der Einstellung .
- ❖ Der Kalibrierungsbereich ist - 9.9 °C~9.9 °C.

3.10. Speicherfunktion

Alle Einstellungen werden gespeichert, auch wenn das Gerät ausgeschaltet ist.

3.11. Werkseinstellung

Wenn du die Tasten + und – 3 Sekunden lang gedrückt hältst, wechselt der Bildschirm zur Ausgangsanzeige und es werden die Werkseinstellungen wiederhergestellt.

4. Inbetriebnahme

1. Überprüfe alle Verbindungen und Befestigungen.
2. Schalte den Temperaturregler ein.
3. Stelle sicher, dass der Temperaturregler die erwartete Leistung erbringt.

5. Wartung und Pflege

1. **Regelmäßige Inspektion:** Überprüfe den Temperaturregler regelmäßig auf Beschädigungen und Verschmutzungen.
2. **Verkabelung:** Kontrolliere regelmäßig die Kabelverbindungen und Steckverbinder auf Korrosion und Stabilität.

6. Fehlerbehebung

Fehler	Fehlerbehebung
Temperaturregler liefert keine Energie	Überprüfe die Kabelverbindungen und den Zustand des Temperaturreglers.
Geringe Leistung	Überprüfe den Temperaturregler auf Schäden.
Temperaturregler zeigt Fehler an	Konsultiere die Bedienungsanleitung des Temperaturreglers.

7. Entsorgung

Entsorge den Temperaturregler gemäß den örtlichen Vorschriften für Elektronikschrott.

8. Haftungsausschluss

Eine unsachgemäße Ausführung der Installation/Konfiguration kann zu Sachschäden führen und eine Gefahr für Personen darstellen. Der Hersteller kann die Einhaltung der Bedingungen oder Methoden der Installation, des Betriebs, der Nutzung und der Wartung des Systems nicht überwachen. Offgridtec übernimmt daher keine Verantwortung oder Haftung für Verluste, Schäden oder Kosten, die durch unsachgemäße Installation/ Konfiguration, unsachgemäßen Betrieb, falsche Verwendung und Wartung oder damit zusammenhängende Angelegenheiten entstehen.

Wir übernehmen auch keine Verantwortung für Patentverletzungen oder Verletzungen anderer Rechte Dritter, die sich aus der Verwendung dieses Handbuchs ergeben.



DE/AT/CH

Diese Kennzeichnung zeigt an, dass dieses Produkt innerhalb der EU nicht mit anderem Hausabfall entsorgt werden sollte. Recyceln Sie dieses Produkt ordnungsgemäß, um mögliche Umweltschäden oder Gesundheitsrisiken durch unkontrollierte Abfallentsorgung zu verhindern und gleichzeitig die umweltverträgliche Wiederverwendung von Materialressourcen zu fördern. Bitte geben Sie Ihr gebrauchtes Produkt an eine geeignete Sammelstelle oder kontaktieren Sie den Händler, wo Sie das Produkt erworben haben. Ihr Händler wird das gebrauchte Produkt annehmen und an eine umweltgerechte Recyclingeinrichtung weiterleiten.

Impressum

Offgridtec GmbH
Im Gewerbepark 11
84307 Eggenfelden

WEEE-Reg.-Nr. DE37551136

+49(0)8721 91994-00
info@offgridtec.com
www.offgridtec.com

CEO: Christian & Martin Krannich

Sparkasse Rottal-Inn
Konto: 10188985
BLZ: 74351430
IBAN: DE69743514300010188985
BIC: BYLADEM1EGF (Eggenfelden)

Sitz und Amtsgericht:
HRB: 9179 Registergericht Landshut
Steuernummer: 141/134/30045
Ust-IdNr: DE287111500
Gerichtsstand: Mühldorf am Inn



Version01 - 01.2024

Änderungen ohne Vorankündigung vorbehalten!



offgridtec

autarkic energy for everyday




User Manual

Temperature controller

External Sensor | digital display | Schuko

We are delighted that you have decided to purchase an temperature controller from us. These instructions will help you to install the temperature controller safely and efficiently.

1. Safety Instructions

 ATTENTION	Please observe all safety precautions in this guide and the local regulations
Risk of electric shock	Never work on a connected temperature controller.
Fire protection	Ensure that no flammable materials are stored near the temperature controller.
Physical safety	Wear suitable protective equipment (helmet, gloves, safety goggles) during installation.

- ❖ Please read this manual carefully before installing and using the temperature controller.
- ❖ Keep this manual with you as a reference for future service or maintenance or for the sale.
- ❖ If you have any other questions, please contact Offgridtec customer service. We will help you.

2. Technical Specifications

Description	
Max. current	16 Amps
Voltage	230 VAC
Local power consumption	< 0.8W
Weight	126 g
Temperature display range	-40°C to 120°C
Accuracy	+/- 1%
Time accuracy	max. 1 minute

3. Installation

3.1. Choice of Location

- ❖ Select a location with a suitable range to the electrical devices that are to be connected.
- ❖ Ensure a solid contact for a proper power supply.

3.2. Push button definition

1. FUN: Press the FUN key to display in sequence of temperature control → F01 → F02 → F03 → F04 modes. And also to confirm the setting and exit the setting.
2. SET: Press the SET key to set the data under current display mode, when data blinking, ready for setting
3. UP means + for setting the data
4. DOWN means – for setting the data

3.3. Thermostat-controlled (Heating mode): is blinking

- ❖ When Start temperature lower than Stop temperature means the controller is heating
- ❖ When live measured temperature is lower than Start temperature the outlet is power ON, the indicator LED is blue on.
- ❖ When live measured temperature is higher than Stop temperature the outlet is power OFF, the indicator LED is off
- ❖ Temperature setting range: -40°C bis 120°C

3.4. Thermostat-controlled (Cooling mode): is blinking

- ❖ When Start temperature higher than Stop temperature means the controller is cooling
- ❖ When live measured temperature is higher than Start temperature the outlet is power ON, the indicator LED is blue on.
- ❖ When live measured temperature is lower than Stop temperature the outlet is power OFF, the indicator LED is off
- ❖ Temperature setting range: -40°C bis 120°C

3.5. F01 Cycle timer mode

- ❖ ON time means after this hour and minute the outlet is power ON, the indicator LED is blue on.
- ❖ OFF time means after this hour and minute the outlet is power OFF, the indicator LED is off
- ❖ It will keep working in cycles
- ❖ For example ON is 0.08 and OFF is 0.02, the power be ON after 8 minutes and work then for 2 minutes..
- ❖ Press the FUN button to choose this display. Press and hold FUN for 3 seconds to activate this mode. The indicator LED is blue on.
- ❖ Press FUN for 3 seconds long to exit this mode. The indicator LED is off.

3.6. F02: countdown ON mode

- ❖ CD ON means after this hour and minute counting down.
- ❖ The device starts to work after CD ON time ends. For example, set CD ON 0.05, the device starts to work after 5 minutes
- ❖ Press the FUN button, to choose this display. Press and hold FUN for 3 seconds to activate this mode. The CD ON is blinking.
- ❖ Press FUN for 3 seconds long to exit this mode.

3.7. F03: countdown OFF mode

- ❖ The device starts to work after CD OFF time ends. For example, set CD ON 0.05, the device starts to work immediately and shut off after 5 minutes
- ❖ Press the FUN button, to choose this display. Press and hold FUN for 3 seconds to activate this mode. The CD OFF is blinking.
- ❖ Press FUN for 3 seconds long to exit this mode.

3.8. F04: countdown ON/OFF mode

- ❖ After CD ON time ends and stop working after CD OFF time ends. For example, set CD ON 0.02 and CD OFF 0.05 the device will start to work after 2 minutes, then work for 5 minutes and stop working.
- ❖ Press the FUN button, to choose this display. Press and hold FUN for 3 seconds to activate this mode. The CD OFF is blinking.
- ❖ Press FUN for 3 seconds long to exit this mode.

3.9. Temperature calibration

- ❖ Unplug the Temperature controller from the outlet and plug in again, before the initial screen off, press and hold FUN for 2 seconds
- ❖ Use + and – to adjust the displayed temperature to be correct (you may need to have other calibrated temperature measure device to have the correct temperature information. Press SET to confirm the setting
- ❖ The calibration range is - 9.9 °C ~ 9.9 °C.

3.10. Memory function

All the settings will be saved even when power is off.

3.11. Factory setting

By holding and press the + and – button together for 3 seconds, the screen will turn to initial display and restore to the factory settings.

4. Getting Started

1. Check all connections and fastenings.
2. Switch on the temperature controller.
3. Ensure that the temperature controller delivers the expected output.

5. Maintenance & Care

1. **Regular inspection:** Check the temperature controller regularly for damage and dirt.
2. **Checking the cabling:** Regularly check the cable connections and plug connectors for corrosion and tightness.

6. Troubleshooting

Error	Troubleshooting
Temperature controller does not supply any energy	Check the cable connections of the Temperature controller.
Low power	Clean the Temperature controller and check for damage.
Temperature controller displays error	Consult the Temperature controller operating instructions.

7. Disposal

Dispose of the Temperature controller in accordance with the local regulations for electronic waste.

8. Disclaimer

Improper execution of the installation/configuration can lead to property damage and thus endanger persons. The manufacturer can neither monitor the fulfillment of the conditions nor the methods during installation, operation, use and maintenance of the system. Offgridtec therefore accepts no responsibility or liability for any loss, damage or expense arising from or in any way connected with improper installation/configuration, operation and use and maintenance. Similarly, we accept no responsibility for patent infringement or infringement of any other third-party rights arising from the use of this manual.



DE/AT/CH

This marking indicates that this product should not be disposed of with other household waste within the EU. Recycle this product properly to prevent possible environmental damage or health risks from uncontrolled waste disposal, while promoting the environmentally sound reuse of material resources. Please take your used product to an appropriate collection point or contact the dealer where you purchased the product. Your dealer will accept the used product and forward it to an environmentally sound recycling facility.

Imprint

Offgridtec GmbH
Im Gewerbepark 11
84307 Eggenfelden

WEEE-Reg.-No. DE37551136

+49(0)8721 91994-00
info@offgridtec.com
www.offgridtec.com

CEO: Christian & Martin Krannich

Sparkasse Rottal-Inn
Account: 10188985
BLZ: 74351430
IBAN: DE69743514300010188985
BIC: BYLADEM1EGF (Eggenfelden)

Seat and district court
HRB: 9179 registry court Landshut
Tax number: 141/134/30045
Vat number: DE287111500
Place of jurisdiction: Mühldorf am Inn



Version01 - 01.2024

Subject to change without prior notice!