

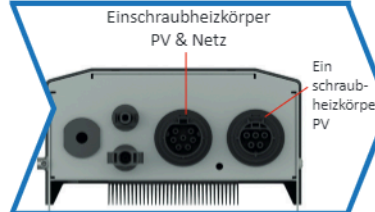
! Bitte beachten Sie alle Sicherheitshinweise aus der Bedienungsanleitung!
! Dieses Dokument dient nur als Hilfestellung und ersetzt nicht das Durchlesen der Bedienungsanleitung **!**

Schritt 1



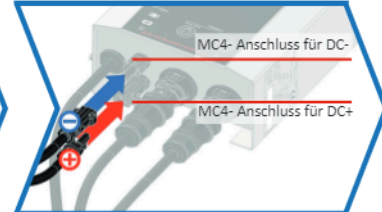
Erdung kontrollieren

Schritt 2



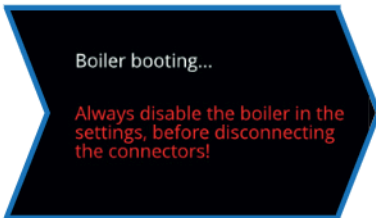
Heizstäbe verbinden

Schritt 3

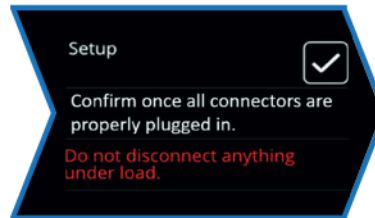


Netz & PV mit dem ENC verbinden
 (PV-Module sollten in Reihe geschaltet sein)

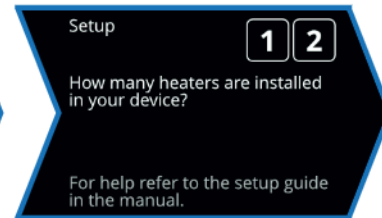
Schritt 4: ENC einstellen



Nach verbinden des ENC mit Stromquellen beginnt der Bootvorgang. Steuerung des ENC erfolgt über Touchdisplay

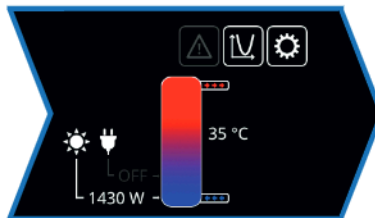


Sind alle Stecker richtig verbunden? Mit dem Hacken bestätigen.



Produktart auswählen:
 1 - NEX R1 Heizstab angeschlossen
 2 - NEX R2 Heizstäbe angeschlossen

NEX-R1

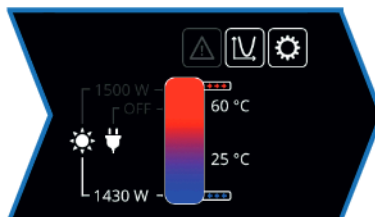


Ansicht Hauptseite
 Für detaillierte Erklärung S. 33 der Betriebsanleitung



Sobald über einen längeren Zeitraum >500W anliegen, werden Temperatursensoren und Steuerung auf die Installation abgestimmt.

NEX-R2



STANDARDEINSTELLUNGEN

NEX R1/ NEX R2



		NEX-R1	NEX-R2	To be found in the operating instructions
Maximum Temp. Page 2/5	Was ist die maximale Temperatur, die mit Solarstrom erreicht wird?	60°C	60°C	p. 35
Disinfection Page 3/5	Ist das Legionellenschutzprogramm aktiviert?	On (aktiviert)	On (aktiviert)	p. 38
Time Page 3/5	In welchem Abstand wird das Legionellenprogramm angewendet?	7 d (days)	7 d (days)	p. 38
Single boost Seite 3/5	Heizt den Speicher sofort mit Netz & PV auf 65°C	Inactive	Inactive	p. 38
Grid cycles Page 4/5	Wird der Speicher nachgeheizt? Falls ja, wie oft pro Tag?	evening	e+2	p. 36
Grid temp. Page 4/5	Welche Zieltemperatur wird mit dem Netzstrom erreicht?	45°C	55°C	p. 37
Minimal PV power Page 4/5	Mit welcher PV-Leistung fängt der Boiler an mit Nachheizen?	300W	600W	p. 37

Die Erklärung der Fehlercodes finden Sie auf Seite 42 in der Betriebsanleitung

Hot water for a cool planet!